

**IRES**

**RAPPORTO IMMIGRAZIONE 2008**

**Torino – 3 luglio 2009**

**LA FECONDITÀ DELLE IMMIGRATE STRANIERE  
RESIDENTI IN PIEMONTE**

**UN QUADRO INFORMATIVO**

**Mauro Reginato  
(Università degli Studi di Torino)**

## **STRUTTURA DEL LAVORO ( E DELLA PRESENTAZIONE)**

- 1. PREMESSA**
- 2. DATI E METODI**
- 3. IL QUADRO GENERALE**
- 4. LA FECONDITÀ DELLE ITALIANE E QUELLA DELLE IMMIGRATE A CONFRONTO**
- 5. LA FECONDITÀ DELLE IMMIGRATE STRANIERE NELLA LETTERATURA SCIENTIFICA**
- 6. BIBLIOGRAFIA**

### **CONCLUSIONI (1)**

- 7. E SE... DUE SCENARI ESTREMI**
- 8. L'INFLUENZA DI ALCUNI CARATTERI SOCIALI**

### **CONCLUSIONI (2)**

## LA RICERCA BIBLIOGRAFICA PAROLE CHIAVE

<b>Parola chiave</b>	<b>Numero titoli</b>	<b>Parola chiave</b>	<b>Numero titoli</b>
<b>Coppia</b>	<b>5</b>	<b>Matrimonio</b>	<b>9</b>
<b>Donna</b>	<b>54</b>	<b>Migrante</b>	<b>35</b>
<b>Emigrazione</b>	<b>2</b>	<b>Migrazione</b>	<b>124</b>
<b>Famiglia</b>	<b>22</b>	<b>Migrazione esterna</b>	<b>96</b>
<b>Fecondità</b>	<b>257</b>	<b>Migrazione interna</b>	<b>28</b>
<b>Figlio</b>	<b>12</b>	<b>Mobilità</b>	<b>10</b>
<b>Immigrato</b>	<b>74</b>	<b>Nascita</b>	<b>13</b>
<b>Immigrazione</b>	<b>25</b>	<b>Riproduzione</b>	<b>11</b>
<b>Maternità</b>	<b>9</b>	<b>Uomo</b>	<b>3</b>

# Certificato di assistenza al parto (CEDAP)

D.M. n. 349 – 16 luglio 2001

## Informazioni socio-demografiche madre e padre

### Numero progressivo

- Sesso, data e luogo di nascita
- Residenza
- Stato civile
- Titolo di studio
- Condizione professionale
- Posizione professionale
- Settore attività economica

## Dati del neonato

### Numero progressivo

- Malattia del feto
- Informazioni sul decesso: momento della morte
- Malformazioni:
  - genitori
  - altri parenti

## Percorso nascita

### Numero progressivo

- |                          |                     |                        |
|--------------------------|---------------------|------------------------|
| -Controlli in gravidanza | -Vitalità           | -Età gestazionale      |
| -Peso                    | -Lunghezza          | -Circonferenza cranica |
| -Indagini prenatali      | -Anamnesi ostetrica | -Anamnesi fratelli     |
| -Procreazione assistita  | -Modalità travaglio | -Posizione Partoriente |
| -Genere del parto        | -Luogo del parto    | -Presenti al parto     |

## CEDAP 2004-2008

### 2004

	Italiane	Straniere	Totale
Schede totali	30.012	6.700	<b>36.712</b>
Schede valide	29.861	5.732	<b>35.593</b>
Valide/totali %	99,5	85,6	<b>96,9</b>

### 2005

	Italiane	Straniere	Totale
Schede totali	29.49	6.621	<b>36.114</b>
Schede valide	28.652	6.339	<b>34.991</b>
Valide/totali %	97,1	95,7	<b>96,9</b>

### 2006

	Italiane	Straniere	Totale
Schede totali	29.445	7.463	<b>36.908</b>
Schede valide	28.630	7.107	<b>35.737</b>
Valide/totali %	97,2	95,2	<b>96,8</b>

### 2007

	Italiane	Straniere	Totale
Schede totali	29.120	8.260	<b>37.380</b>
Schede valide	28.339	7.941	<b>36.280</b>
Valide/totali %	97,3	96,1	<b>97,1</b>

### 2008

(solo residenti Piemonte)

	Italiane	Straniere	Totale
Schede totali	29.026	8.628	<b>37.654</b>
Schede valide	29.017	8.620	<b>37.637</b>
Valide/totali %	99,9	99,9	<b>99,9</b>

**CRITERI DI VERIFICA**  
(esempio su Cedap 2006)

<b>Percorso dei criteri</b>	<b>Madri</b>			<b>Padri</b>		
	<b>Italiane</b>	<b>Straniere</b>	<b>Totale</b>	<b>Italiani</b>	<b>Stranieri</b>	<b>Totale</b>
<b>a) Totale generale</b>	<b>29.445</b>	<b>7.463</b>	<b>36.908</b>	<b>29.894</b>	<b>7.014</b>	<b>36.908</b>
<b>b) non residenti in Italia o non indicato</b>	20	222	242	74	748	822
<b>c) residenti in Italia, di cui:</b>	<b>29.425</b>	<b>7.241</b>	<b>36.666</b>	<b>29.820</b>	<b>6.266</b>	<b>36.086</b>
<b>d) residenti fuori Piemonte</b>	783	128	911	624	93	717
<b>e) residenti in Piemonte</b>	<b>28.642</b>	<b>7.113</b>	<b>35.755</b>	<b>29.196</b>	<b>6.173</b>	<b>35.369</b>
<b>f) esclusioni per l'età</b>	12	6	18	42	12	54
<b>g) schede valide per l'analisi (% sul totale generale)</b>	<b>28.630 (97,2)</b>	<b>7.107 (95,2)</b>	<b>35.737 (96,8)</b>	<b>29.154 (97,5)</b>	<b>6.161 (87,8)</b>	<b>35.315 (95,7)</b>

**SCHEDE VALIDE 2004-2008**  
**(o numero dei nati da madri residenti in Piemonte**  
**corrispondenti ai criteri di analisi)**

	<b>SCHEDE VALIDE</b>			<b>NUMERI INDICE (2004=100)</b>		
	<b>Italiane</b>	<b>Straniere</b>	<b>Totale</b>	<b>Italiane</b>	<b>Straniere</b>	<b>Totale</b>
<b>2004</b>	<b>29.861</b>	<b>5.732</b>	<b>35.593</b>	<b>100</b>	<b>100</b>	<b>100</b>
<b>2005</b>	<b>28.652</b>	<b>6.339</b>	<b>34.991</b>	<b>95,95</b>	<b>110,59</b>	<b>98,31</b>
<b>2006</b>	<b>28.630</b>	<b>7.107</b>	<b>35.737</b>	<b>95,88</b>	<b>123,99</b>	<b>100,40</b>
<b>2007</b>	<b>28.339</b>	<b>7.941</b>	<b>36.280</b>	<b>94,90</b>	<b>138,54</b>	<b>101,93</b>
<b>2008</b>	<b>29.017</b>	<b>8.620</b>	<b>37.637</b>	<b>97,17</b>	<b>150,38</b>	<b>105,74</b>

**CARATTERI SOCIODEMOGRAFICI DELLE MADRI  
Piemonte 2006 (valori%)**

	<b>Italiane</b>	<b>Straniere</b>	<b>Totale</b>	<b>Marocco</b>	<b>Romania</b>
<b>Età</b>					
15-19	0,68	2,69	1,08	2,59	3,19
20-39	92,78	94,50	93,13	92,48	95,73
40-49	6,54	2,81	5,79	4,93	1,08
<b>Stato civile</b>					
-coniugata	75,07	78,91	75,81	93,74	75,10
-altro	24,93	21,09	24,19	66,26	24,90
<b>Titolo di studio</b>					
-fino a media inferiore	28,13	45,03	32,10	65,15	36,63
-superiore, laurea	61,87	54,97	61,90	34,85	63,37
<b>Condizione professionale</b>					
-occupata	78,72	28,59	68,86	13,44	36,72
-altro	21,28	61,1	31,14	86,56	63,28
<b>Posizione professionale</b>					
-operaia	21,78	59,42	24,85	74,29	64,91
-impiegata	59,52	26,24	56,81	17,62	25,50
-altro	18,70	14,34	18,34	8,09	9,59

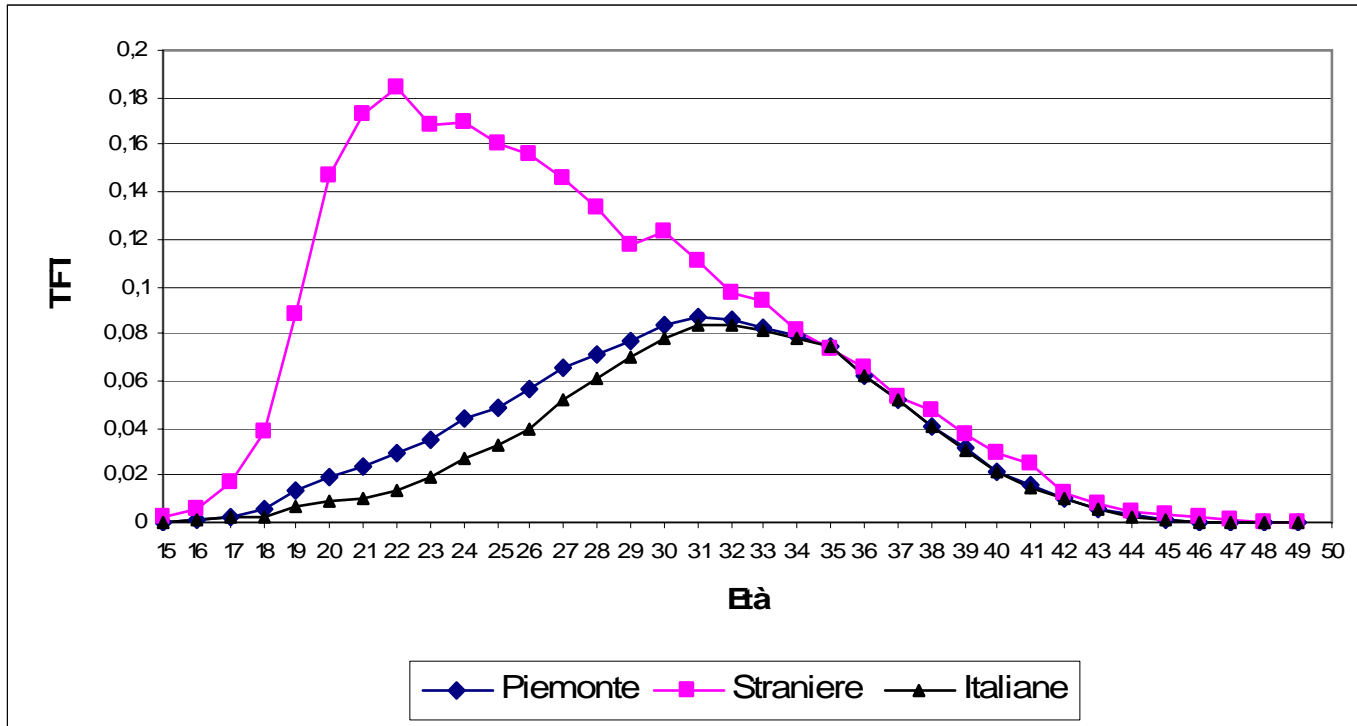
## CARATTERISTICHE DELLE NASCITE Piemonte 2006

<b>Indicatori</b>	<b>Italiane</b>	<b>Straniere</b>	<b>Totale</b>	<b>Marocco</b>	<b>Romania</b>
Età media della madre al parto	<b>32,5</b>	<b>28,6</b>	31,8	29,2	27,6
Età media della madre al primo figlio	<b>31,4</b>	<b>27,1</b>	30,6	17,1	26,6
Tasso di fecondità adolescenziale (‰)	<b>12,15</b>	<b>151,55</b>	22,36	---	---
Proporzione di nascite adolescenziali (%)	0,68	2,69	1,08	2,59	3,19
Proporzione di nascite in età matura (%)	<b>35,12</b>	<b>15,50</b>	31,21	20,16	9,30
Proporzione di nascite in età avanzata (%)	6,54	2,81	5,79	4,93	1,08
Proporzione di nascite di rango 3 o più (%)	8,98	14,69	10,11	23,30	7,73
Proporzione di nascite fuori matrimonio (%)	19,92	17,83	19,51	5,02	21,39
Proporzione di nascite premature (%)	7,26	7,96	7,39	7,34	9,95
Proporzione di nascite sottopeso (%)	6,95	5,97	6,76	5,55	6,88

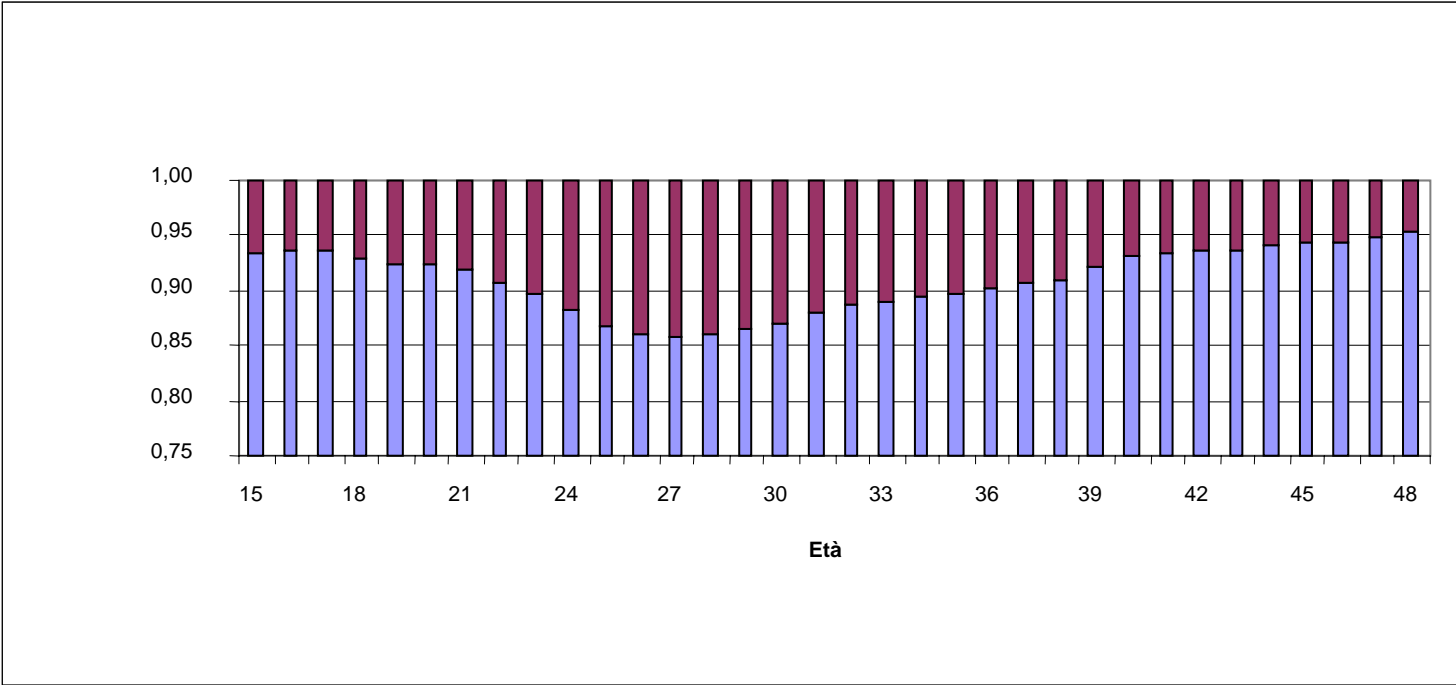
**Tasso di fecondità delle italiane e delle straniere e contributi al tasso  
Piemonte 2006**

<b>Età</b>	<b>Tasso di fecondità</b>			<b>Contributi</b>	
	<b>Italiane</b>	<b>Straniere</b>	<b>Totale</b>	<b>Italiane (r)</b>	<b>Straniere (1-r)</b>
<b>15-19</b>	<b>0,01215</b>	<b>0,15155</b>	<b>0,02236</b>	<b>0,93167</b>	<b>0,06833</b>
<b>20-24</b>	<b>0,07903</b>	<b>0,84181</b>	<b>0,15081</b>	<b>0,90476</b>	<b>0,09525</b>
<b>25-29</b>	<b>0,25602</b>	<b>0,71341</b>	<b>0,31889</b>	<b>0,86219</b>	<b>0,13781</b>
<b>30-34</b>	<b>0,40409</b>	<b>0,50583</b>	<b>0,41655</b>	<b>0,88393</b>	<b>0,11608</b>
<b>35-39</b>	<b>0,26027</b>	<b>0,27579</b>	<b>0,26160</b>	<b>0,90772</b>	<b>0,09228</b>
<b>40-44</b>	<b>0,05470</b>	<b>0,07990</b>	<b>0,05645</b>	<b>0,93529</b>	<b>0,06471</b>
<b>45-49</b>	<b>0,00193</b>	<b>0,00616</b>	<b>0,00217</b>	<b>0,94893</b>	<b>0,05107</b>
<b>TFT</b>	<b>1,06827</b>	<b>2,57446</b>	<b>1,22884</b>	<b>0,91142</b>	<b>0,08858</b>

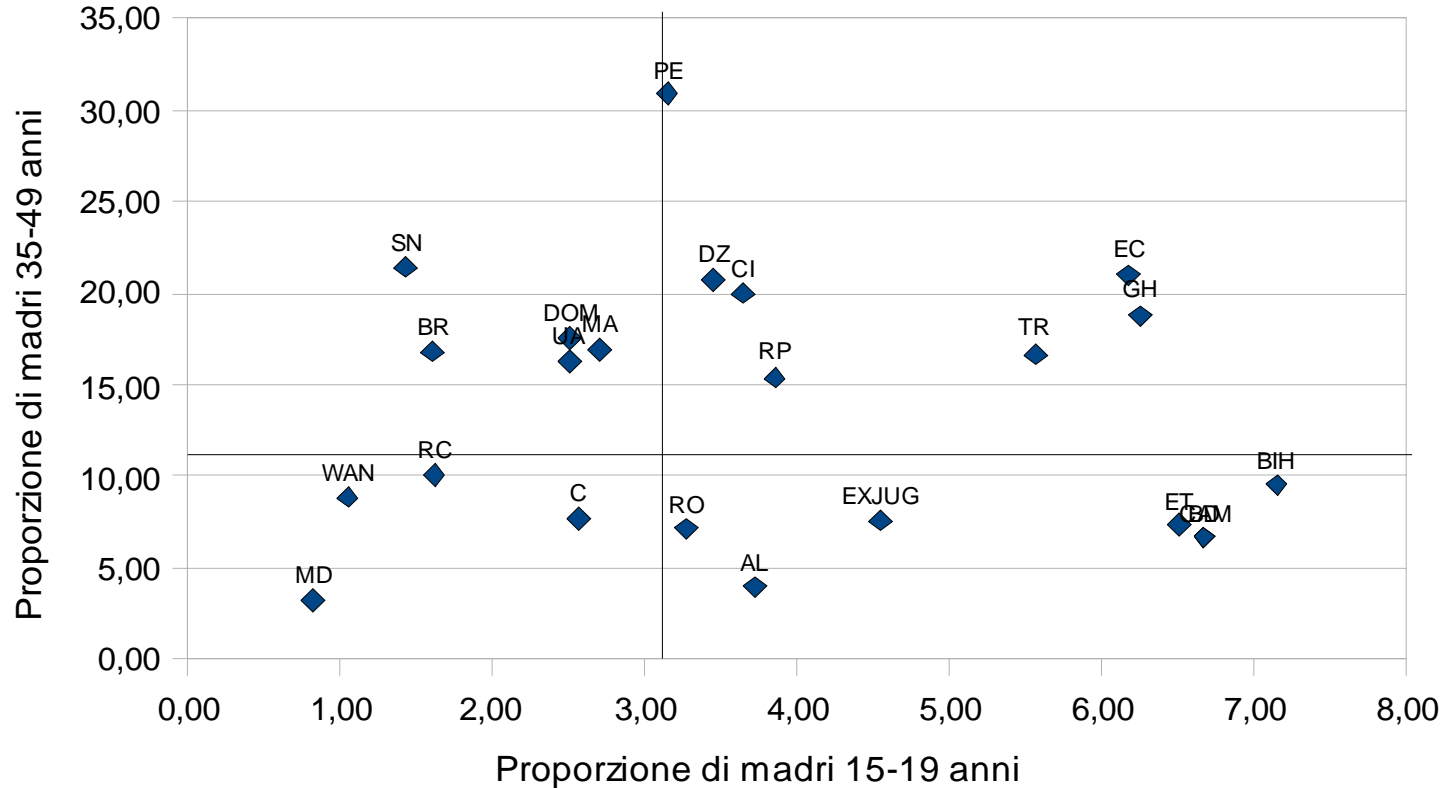
## Tassi di fecondità delle italiane e delle straniere Piemonte 2006



# Contributo delle donne italiane e straniere alla fecondità (Piemonte 2006)



**Fig.11: Proporzioe di madri straniere tra 20 e 34 anni**



**EC** Equador  
**GH** Ghana  
**TR** Turchia

**SN** Senegal  
**BR** Brasile

**MD** Moldavia

**ET** Egitto  
**BIH** Bosnia Erz.  
**WAN** Nigeria

## Nazionalità dei genitori Piemonte 2006

<b>Combinazioni della nazionalità</b>	<b>Padre italiano</b>	<b>Padre straniero</b>	<b>Totale</b>	<b>Padre italiano (%)</b>	<b>Padre straniero (%)</b>	<b>Totale (%)</b>
<b>Madre italiana</b>	<b>27.790</b>	<b>389</b>	<b>28.179</b>	<b>77,76</b>	<b>1,09</b>	<b>78,85</b>
<b>Madre straniera</b>	<b>1.179</b>	<b>6.379</b>	<b>7.558</b>	<b>3,30</b>	<b>17,85</b>	<b>21,15</b>
<b>Totale</b>	<b>28.969</b>	<b>6.768</b>	<b>35.737</b>	<b>81,06</b>	<b>18,94</b>	<b>100</b>

# CONCLUSIONI (1)

## Caratteri generali

I dati sociodemografici riportati nei Cedap hanno messo in evidenza similitudini e differenze nelle donne che hanno partorito in Piemonte nel 2006, correlate alla loro nazionalità (italiana e non italiana).

Le **similitudini** emergono nella distribuzione per **età e stato civile**.

Le **differenze** appaiono nella distribuzione per **titolo di studio, condizione professionale, posizione professionale**.

## Fecondità

La tavola di fecondità costruita per il Piemonte differenziando le madri secondo la loro nazionalità ha evidenziato i **differenti valori dei tassi specifici e dei TFT** riferiti alle madri italiane e straniere.

Emerge anche l'ancora **esiguo contributo del TFT del donne straniere al TFT piemontese**, nonostante il numero di nati in costante aumento.

## **E SE ...?**

### **DUE SCENARI ESTREMI**

**(ispirati da Jean Bourgeois-Pichat – Population, 1988)**

#### **1) SCENARIO ALTAMENTE IMPROBABILE**

**Le donne italiane improvvisamente assumono i tassi di fecondità propri delle donne straniere**

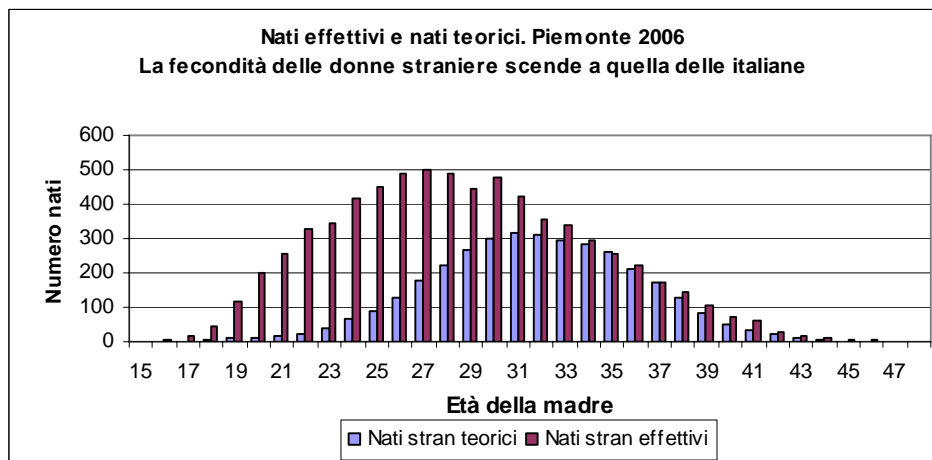
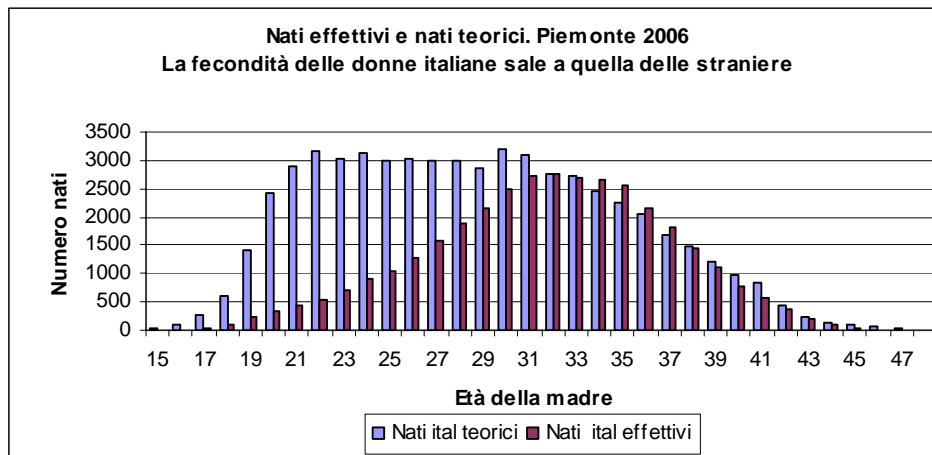
#### **2) SCENARIO PIU' ATTESO MA DI DIFFICILE REALIZZAZIONE**

**Le donne straniere improvvisamente assumono i tassi di fecondità propri delle donne italiane**

### **LE RIPERCUSSIONI**

<b>Nati da</b>	<b>Nati effettivi</b>	<b>Nati teorici</b>	<b>Differenza</b>	<b>Nati in totale</b>
<b>italiane</b>	<b>35.737</b>	<b>57.660</b>	<b>21.923</b>	<b>64767</b>
<b>straniere</b>	<b>7.107</b>	<b>3.551</b>	<b>- 3556</b>	<b>39.298</b>

# LE NASCITE NEI DUE SCENARI



# Caratteri sociali

**Variabile dipendente: stato occupazionale della madre**

Variabili indipendenti	Madre	Padre
Età (in decili)	X	X
Stato civile	X	
Numero figli	X	
Livello di istruzione	X	X
Settore occupazionale	X	

Caratteristiche della coppia

parità del livello di istruzione

superiorità del livello di istruzione del padre

# Definizioni e statistiche

Variabile dipendente	Madre italiana		Madre straniera	
Occupata (dummy 1 se la madre dichiara di essere occupata al momento del parto )	82%		31%	
Numero schede	26420		1928	
Variabile indipendenti	Madre		Padre	
	italiana	straniera	italiano	straniero
Stato civile (dummy 1 se coniugata )	75%	79%		
numero schede	26979	6489		
Numero figli : un figlio	55%	54%		
due figli	35%	31%		
tre e più	9%	14%		
Livello istruzione : 0 (scuola dell'obbligo)	28%	49%	37%	50%
1 (scuola professionale)	13%	14%	15%	15%
2 (dip. Media superiore)	41%	29%	34%	28%
3 (laurea)	16%	7%	12%	6%
numero schede	27633	6476	26681	6270

# Definizioni e statistiche

Variabile indipendenti	Padre	
	italiano	straniero
Settore Occupazionale		
0 ( <i>Altro</i> )	33%	35%
1 (industria)	29%	34%
2 (commercio/pubblici servizi/alberghi)	38%	29%
Numero schede	24337	5813

## Caratteristiche della coppia

Verso istruzione	Italiani	Stranieri
parità (dummy 1 se parità nel livello di istruzione)	51,5%	61,1%
Superiorità padre (dummy 1 se il livello di istruzione del padre è superiore)	17,3%	17,9%

## Italiane e straniere occupate e caratteri sociali di entrambi i genitori in base ai Cedap 2006 (gli odds ratio delle regressioni logistiche)

<i>Caratteri sociali</i>	<b>Modello 1</b>	
<i>Madre</i>	<b>Italiane</b>	<b>Straniere</b>
Età (dec)	1,5805***	1,6605***
Età (dec)^2	0,9683	0,9733***
Coniugata	1,2328**	0,8652
Due figli	0,5196**	0,7595**
Tre figli	0,2512**	0,4763***
Liv. Istruzione 1	2,3701***	2,7437***
Liv. Istruzione 2	2,4741***	1,3316**
Liv. Istruzione 3	4,5269***	0,9892
n. figli X istruzione	1,0638**	1,0509
Coniugata X n. figli	0,8266***	0,7414**
<i>Log likelihood</i>	-10319,57	-3150,49

<i>Caratteri sociali</i>	<b>Modello 2</b>				
	<i>Madre</i>	<i>Madre</i>	<i>Padre</i>		
		Italiane	Straniere	Italiani	Stranieri
Età (dec)	1,5093***	1,7177***	1,0479	0,959	
Età (dec)^2	0,9733***	0,9753***	0,9922**	0,9902**	
Coniugata	1,1019	0,8182			
Due figli	0,5167***	0,8077			
Tre figli	0,2442***	0,8077**			
Liv. Istruzione 1	2,0987***	2,0412***	1,1152	1,3689**	
Liv. Istruzione 2	2,4259***	1,1241**	1,2568***	1,3993***	
Liv. Istruzione 3	4,1267***	0,7544	1,2666***	1,4211**	
n. figli X istruzione	1,0437	1,0787			
Coniugata X n,figli	0,8704*	0,7417**			
Set. ccupazionale 1			1,1672***	0,9885	
Set. Occupazionale 2			1,3470***	1,2822**	
<i>Log likelihood</i>	-99177,69	-2644,17			

<i>Caratteri sociali</i>	<b>Modello 3</b>			
<i>Madre</i>	<i>Madre</i>		<i>Padre</i>	
	Italiane	Straniere	Italiani	Stranieri
Età (dec)	1,5131***	1,7190***	1,0487	0,9606
Età (dec)^2	0,9732***	0,9751***	0,9921***	0,9899**
Coniugata	1,1075**	0,8119		
Due figli	0,5161	0,8043		
Tre figli	0,2427***	0,5396**		
Liv. Istruzione 1	2,3154***	2,5581***		
Liv. Istruzione 2	2,8716***	1,5083**		
Liv. Istruzione 3	5,3165***	1,1516		
n. figli X istruzione	1,0439	1,0781		
Coniugata X n,figli	0,8686**	0,7464**		
Set. Occupazionale 1			1,1665***	0,9861**
Set. Occupazionale 2			1,3546***	1,3053
<i>Coppia vs istruzione</i>				
Parità			1,1609**	1,3632**
Superiore padre			1,2914***	1,5682***
<i>Log likelihood</i>	-9182,96	-2646,85		

## CONCLUSIONI (2)

### a) FECONDITA'

- **Caratteri generali:** i dati sociodemografici riportati nei Cedap hanno messo in evidenza similitudini e differenze nelle donne che hanno partorito in Piemonte nel 2006, in ragione della nazionalità.

-**Fecondità:** è stata costruita per il Piemonte una tavola di fecondità per le madri italiane e per le madri straniere, la quale ha evidenziato i differenti livelli dei tassi specifici, nonché la diversità di contributo dei due gruppi al TFT.

### b) ODDS RATIO

**Analisi** a carattere esplorativo

**Obiettivo:** presenza nel mondo del lavoro e maternità - confronto tra italiane e straniere

**Emerge** l'effetto positivo del livello di istruzione solo per le madri italiane mentre le madri straniere (diplomate e laureate) hanno evidenziato minori probabilità di essere occupate.

Per le caratteristiche della coppia:

**Le straniere presentano odds ratio più elevati** sia nel caso di presenza di un livello di istruzione paritario tra i genitori che in quello di superiorità del titolo di studio del padre.

## b) ODDS RATIO

**Analisi** a carattere esplorativo

**Obiettivo:** presenza nel mondo del lavoro e maternità - confronto tra italiane e straniere

**Emerge** l'effetto positivo del livello di istruzione solo per le madri italiane mentre le madri straniere (diplomate e laureate) hanno evidenziato minori probabilità di essere occupate.

Per le caratteristiche della coppia:

**Le straniere presentano odds ratio più elevati** sia nel caso di presenza di un livello di istruzione paritario tra i genitori che in quello di superiorità del titolo di studio del padre.

